



# Sint-Jozefschool Bubao

Itterbeekselaan 550  
1070 Anderlecht

02/ 428 17 97  
directie@sint-jozefbuitengewoon.be



## Schoolreglement voor het schooljaar 2025-2026

### Welkom op onze school!

Beste ouder

Bedankt voor je vertrouwen in onze school. Wij zijn blij je als partner te verwelkomen. Onze school wil een plek zijn waar je kind ongestoord kan opgroeien, leren en ervaren. Samen staan we in voor een zo optimale en volledige ontwikkeling van je kind. We hopen op een positieve, respectvolle en duurzame samenwerking!



Beste leerling

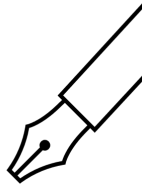
Welkom op onze school! Laten we samen stappen zetten om te leren, te groeien, om jouw persoonlijkheid en talenten verder te ontplooiën, om te leren zorg dragen voor jezelf en elkaar, om een plaatsje te bouwen in onze samenleving ... Laten we de wereld samen ontdekken!



Wij hopen op een goede samenwerking!

De directie en het schoolteam

# ONS SCHOOLREGLEMENT



Beste ouder

Ons schoolreglement bestaat uit verschillende delen.

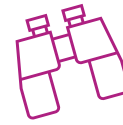
Je vindt hier ook heel wat nuttige **informatie en contactgegevens**. Dit maakt strikt genomen geen deel uit van het schoolreglement, maar sluit er wel nauw bij aan.

Je ontdekt hier ook het **pedagogisch project** van onze school en de **engagementsverklaring** van het katholiek onderwijs.

Het eigenlijke **reglement** bestaat o.a. uit de engagementsverklaring tussen school en ouders, informatie rond inschrijving, ouderlijk gezag, de organisatie van de leerlingengroepen, afwezigheden, uitstappen, het getuigschrift op het einde van het basisonderwijs, onderwijs aan huis, herstel- en sanctioneringsbeleid, de bijdrageregeling, vrijwilligers, welzijnsbeleid, afspraken en leefregels, leerlingenevaluatie, beleid op leerlingenbegeleiding, revalidatie en privacy.

De **inschrijving van je kind op onze school houdt in dat je akkoord gaat met het volledige schoolreglement**. Wijzigingen aan het pedagogisch project en aan het eigenlijke reglement worden opnieuw ter akkoord aan je voorgelegd. Deze delen van het schoolreglement worden op de schoolraad besproken.

De directie en het schoolteam



## Onze visie en pedagogisch project

Het pedagogisch project van onze school is ingebed in het project van de katholieke dialoogschool. Op onze school verwelkomen we gastvrij iedereen, van welke levensbeschouwelijke of religieuze achtergrond ook. Kiezen voor een katholieke dialoogschool houdt voor iedereen een engagement in. Daarom mogen ouders van de school verwachten dat ze hen zoveel mogelijk betrekken in het samen school maken. Ouders verwachten dat de school voor hun kinderen een leer- en leefwereld is die bijdraagt aan de opvoeding die ze hen zelf willen geven. Ouders die kiezen voor een katholieke school geven aan dat ze vertrouwen stellen in de wijze waarop scholen vandaag in verscheidenheid gestalte geven aan het project van de katholieke dialoogschool. Als katholieke dialoogschool verwachten we dat je een echte partner van ons bent in de vorming van je kind. Dat houdt ook in dat je kind deelneemt aan de lessen rooms-katholieke godsdienst.

## Engagementsverklaring van het katholiek onderwijs

Ons pedagogisch project kadert in het bredere project van de **katholieke dialoogschool**. Op onze school is iedereen welkom, wie je ook bent en wat je achtergrond ook is. Samen leven in dialoog met elkaar vinden we belangrijk. Vanuit het voorbeeld van Jezus nodigen we je uit op zoek te gaan naar wat leren en leven voor jou kunnen betekenen.

Kiezen voor een katholieke dialoogschool vraagt betrokkenheid van iedereen. Van ons mag je verwachten dat we je zoveel mogelijk betrekken in het samen school maken. Onze school is voor je kind een leer- en leefwereld die bijdraagt aan de opvoeding die je je kind zelf wilt geven.

Kiezen voor een katholieke dialoogschool betekent vertrouwen stellen in de manier waarop wij als school vandaag het project van de katholieke dialoogschool vormgeven. Als katholieke dialoogschool verwachten we dat je een echte partner van ons bent in de vorming van je kind. Dat houdt ook in dat je kind deelneemt aan de lessen rooms-katholieke godsdienst.



De [volledige tekst van de engagementsverklaring](#) vind je op de website van Katholiek onderwijs



Dit deel is meer van informatieve aard. Het maakt strikt genomen geen deel uit van het schoolreglement. Wanneer dat nodig is, kunnen we de informatie in dit deel in de loop van het schooljaar wijzigen, eventueel na overleg in de schoolraad.

### 1 Contact met de school

We trachten zo veel mogelijk bereikbaar te zijn. Hieronder vind je onze contactgegevens. Aarzel niet ons te contacteren.

#### BELEID & ADMINISTRATIE

<b>Directeur</b>	<i>Harald Nerinckx</i> 02/428 17 97 <a href="mailto:directie@sint-jozefbuitengewoon.be">directie@sint-jozefbuitengewoon.be</a>
<b>Beleidsondersteuner</b>	<i>Ellen Robaer</i> 02/428 17 97 <a href="mailto:ellenrobaer@sint-jozefbuitengewoon.be">ellenrobaer@sint-jozefbuitengewoon.be</a>
<b>Zorgcoördinator</b>	<i>Annelies Borremans</i> 02/428 17 97 <a href="mailto:anneliesborremans@sint-jozefbuitengewoon.be">anneliesborremans@sint-jozefbuitengewoon.be</a>
<b>Secretariaat</b>	<i>Peter Chinitor</i> 02/428 17 97 <a href="mailto:peterchinitor@sint-jozefbuitengewoon.be">peterchinitor@sint-jozefbuitengewoon.be</a>

## KLASLEERKRACHTEN

Ontwikkelingsstap 1	<i>Laysa Ben Aissa</i> <a href="mailto:laysabenaissa@sint-jozefbuitengewoon.be">laysabenaissa@sint-jozefbuitengewoon.be</a>
Ontwikkelingsstap 1	<i>Leen van Melckebeke</i> <a href="mailto:katleenvanmelckebeke@sint-jozefbuitengewoon.be">katleenvanmelckebeke@sint-jozefbuitengewoon.be</a>
Ontwikkelingsstap 2	<i>Beatrice Pauly</i> <a href="mailto:beatricepauly@sint-jozefbuitengewoon.be">beatricepauly@sint-jozefbuitengewoon.be</a>
Ontwikkelingsstap 2	<i>Inge Cardinaels</i> <a href="mailto:ingecardinaels@sint-jozefbuitengewoon.be">ingecardinaels@sint-jozefbuitengewoon.be</a>
Ontwikkelingsstap 3	<i>Lisa Dierckx</i> <a href="mailto:lisadierckxs@sint-jozefbuitengewoon.be">lisadierckxs@sint-jozefbuitengewoon.be</a>
Ontwikkelingsstap 3	<i>Frederika Van Marcke</i> <a href="mailto:frederikavanmarcke@sint-jozefbuitengewoon.be">frederikavanmarcke@sint-jozefbuitengewoon.be</a>
Ontwikkelingsstap 3	<i>Veerle De Smet</i> <a href="mailto:veerledesmet@sint-jozefbuitengewoon.be">veerledesmet@sint-jozefbuitengewoon.be</a>
Ontwikkelingsstap 3	<i>Jens Herpoel</i> <a href="mailto:jensherpoel@sint-jozefbuitengewoon.be">jensherpoel@sint-jozefbuitengewoon.be</a>
Ontwikkelingsstap 4	<i>Tina Vanschooren</i> <a href="mailto:tinavanschooren@sint-jozefbuitengewoon.be">tinavanschooren@sint-jozefbuitengewoon.be</a>
Ontwikkelingsstap 4	<i>Zoë Verckens</i> <a href="mailto:zoeverckens@sint-jozefbuitengewoon.be">zoeverckens@sint-jozefbuitengewoon.be</a>
Ontwikkelingsstap 4	<i>Houssein Aabbou</i> <a href="mailto:lehousseineaabbou@sint-jozefbuitengewoon.be">lehousseineaabbou@sint-jozefbuitengewoon.be</a>
Ontwikkelingsstap 4	<i>Lut Van Der Meeren</i> <a href="mailto:lutgartvandermeeren@sint-jozefbuitengewoon.be">lutgartvandermeeren@sint-jozefbuitengewoon.be</a>

## ONDERSTEUNERS EN THERAPEUTEN

Logopediste/Ondersteuner	<i>Elke Vandersteen</i> <a href="mailto:elkevandersteen@sint-jozefbuitengewoon.be">elkevandersteen@sint-jozefbuitengewoon.be</a>
Logopediste/Ondersteuner	<i>Annelies Borremans</i> <a href="mailto:anneliesborremans@sint-jozefbuitengewoon.be">anneliesborremans@sint-jozefbuitengewoon.be</a>

<b>Logopediste/Ondersteuner</b>	<i>Sylvie Polé</i> <a href="mailto:sylviepole@sint-jozefbuitengewoon.be">sylviepole@sint-jozefbuitengewoon.be</a>
<b>Ergotherapeute/Ondersteuner</b>	<i>Marie De Soete</i> <a href="mailto:celiencoenen@sint-jozefbuitengewoon.be">celiencoenen@sint-jozefbuitengewoon.be</a>
<b>Ondersteuner</b>	<i>Frank Van Esbroeck</i> <a href="mailto:frankvanesbroeck@sint-jozefbuitengewoon.be">frankvanesbroeck@sint-jozefbuitengewoon.be</a>
<b>Ondersteuner</b>	<i>Ellen Robaer</i> <a href="mailto:ellenrobaer@sint-jozefbuitengewoon.be">ellenrobaer@sint-jozefbuitengewoon.be</a>

## SPORTLEERKRACHTEN

<b>Leerkracht LO</b>	<i>Belinda Van Den Brande</i> <a href="mailto:belindavandenbrande@sint-jozefbuitengewoon.be">belindavandenbrande@sint-jozefbuitengewoon.be</a>
<b>Leerkracht LO</b>	<i>Frank Van Esbroeck</i> <a href="mailto:frankvanesbroeck@sint-jozefbuitengewoon.be">frankvanesbroeck@sint-jozefbuitengewoon.be</a>
<b>Leerkracht LO</b>	<i>Ibe Van Diest</i> <a href="mailto:ibevandiest@sint-jozefbuitengewoon.be">ibevandiest@sint-jozefbuitengewoon.be</a>

## ONZE POETSHULP

<b>Poetshulp</b>	<i>Souad Karroua</i>
------------------	----------------------

## SCHOOLSTRUCTUUR

<b>Sint-Jozefschool BuBao</b>	Itterbeekselaan 550 1070 Anderlecht  02/ 428 17 97 <a href="mailto:directie@sint-jozefbuitengewoon.be">directie@sint-jozefbuitengewoon.be</a>
	<b>Buitengewoon onderwijs - Basisaanbod</b>

## SCHOLENGEMEENSCHAP & SCHOOLBESTUUR

Onze school maakt deel uit van de scholengemeenschap Sint-Goedele onder het bestuur van de vzw Sint-Goedele Brussel.

<b>Vzw Sint-Goedele</b>	Algemeen directeur:	Bruno De Lille
	Adres:	Verheydenstraat 39 1070 Anderlecht
	Telefoon:	02/520 02 72
	E-mail:	info@sint-goedele.be

<b>Vzw Sint-Goedele</b>	Voorzitter:	Chris Wijns
	Adres:	Verheydenstraat 39 1070 Anderlecht
	Telefoon:	02/520 02 72
	E-mail:	chriswijns@sint-goedele.be
	Rechtsvorm:	Vereniging Zonder Winstoogmerk
	Ondernemingsnummer:	BE 0487.379.452
	Instellingsnummer onderwijs:	117952
	RPR ondernemingsrechtbank:	Nederlandstalige Ondernemingsrechtbank Brussel
	Leden:	Paul Cools, Steven Dubaere, Kurt Gutschoven, Diane Lambrighs, Xavier Lienart, Hans Mariën, Gilbert Parewyck, Jean-Marie Sempels, Jeanine Van den Bempt, Marina Van den Broeck, Rafaël Van Den Storm, Patrick Vandewiele en Mathias Van Holm.  De school behoort tot de pedagogische eenheid Buitengewoon onderwijs

## 2 Organisatie van de school

<b>Schooluren</b>	De school is open van 8.45 uur tot 15.10 uur. De lessen beginnen stipt om 9.00 uur en eindigen om 15.10 uur. Op woensdag eindigen we om 12.00 uur.
<b>Opvang</b>	Wij organiseren GEEN voor- en naschoolse opvang. Meer info vind je in de schoolbrochure. Indien ouders wiens kind niet met het busvervoer meegaat hun kind na het einde van de schooldag niet ophalen, wordt het kindje naar de betalende opvang gebracht.
<b>Leerlingenvervoer</b>	Onze school organiseert leerlingenvervoer, neem contact op met de verantwoordelijke voor verdere afspraken (Peter Chinitor).

We hebben op onze school een **busreglement**. De ouders kunnen dit steeds raadplegen op de website. Het bevat praktische afspraken over het leerlingenvervoer en informatie over de verantwoordelijkheden van ouders, school en busbegeleider. Als je vragen hebt of een gesprek wil over het leerlingenvervoer kan

je steeds contact opnemen met het secretariaat.

### **Aan de op- en afstapplaats**

De ouders zorgen ervoor dat de leerling **tijdig** aan de afgesproken **opstapplaats** aanwezig is zodat de tijdsregeling van de rit niet in het gedrang komt. De ouders zijn **tijdig** op de afgesproken **afstapplaats** aanwezig zodat de tijdsregeling van de rit niet in het gedrang komt.

De busbegeleider is verantwoordelijk voor de leerlingen vanaf het moment van instappen tot bij het uitstappen. Dus tot op het moment dat de leerling veilig in de bus is opgestapt dragen de ouders (of vertegenwoordiger) van de vervoerde leerling de volle verantwoordelijkheid. Tevens begeleiden de ouders (of vertegenwoordiger) hun kind bij het veilig afstappen van de bus. Na het verlaten van de bus bevinden de leerlingen zich niet meer onder de verantwoordelijkheid van de busbegeleider. De ouders van de vervoerde leerling dragen vanaf dan de volle verantwoordelijkheid en dienen de nodige schikkingen te treffen om de aan hun kind aan de halte op te vangen langs de zijde van de weg waar de bus stopt.

**Wanneer de ouders niet aanwezig kunnen zijn op het normale afstap-  
uur, dient u een regeling te treffen zodat een  
Vertegenwoordiger/plaatsvervanger de leerling kan opvangen bij het**

**afstappen.** De ouders melden steeds aan de verantwoordelijke van het leerlingenvervoer/directie wie hen zal vervangen. Indien er geen regeling is getroffen wordt de leerling naar het dichtstbijzijnde politiekantoor gebracht, waar u de leerling persoonlijk dient af te halen.

#### **Bij afwezigheid van de leerling**

De ouders **verwittigen** de verantwoordelijke van het leerlingenvervoer/directie vooraf bij een voorziene afwezigheid van de leerling.

#### **Varia**

Er kan **geen extra materiaal** worden meegegeven met de bus, enkel mits uitdrukkelijke toestemming van de verantwoordelijke van het leerlingenvervoer/directie.

#### **Vakanties**

<i>Herfstvakantie :</i>	27/10/2025 - 02/11/2025
<i>Wapenstilstand :</i>	11/11/2025
<i>Kerstvakantie :</i>	22/12/2025 t.e.m. 04/01/2026
<i>Krokusvakantie :</i>	16/02/2026 t.e.m. 22/02/2026
<i>Paasvakantie :</i>	06/04/2026 t.e.m. 19/04/2026
<i>Dag van de arbeid :</i>	01/05/2026
<i>Hemelvaart :</i>	14/05/2026-15/05/2026
<i>Pinkstermaandag :</i>	25/05/2026
<i>Zomervakantie :</i>	01/07/2026 t.e.m. 31/08/2026

**Facultatieve verlofdagen en Pedagogische studiedagen** worden bij het begin van het schooljaar via een briefje meegedeeld. Op de website [www.sint-jozefchool.be](http://www.sint-jozefchool.be) vind je heel wat extra praktische informatie.

## 3 Samenwerking

### 3.1 Met de ouders

Je bent onze partner in de opvoeding van je kind. Goede samenwerking is hierbij cruciaal. Je kan steeds bij ons terecht met je vragen of voor een gesprek. Je kan een afspraak maken met de beleidsondersteuner (Ellen Robaer), de zorgcoördinator (Annelies Borremans) de directeur (Harald Nerinckx) of met de klasleerkracht. Voor algemene vragen kan je terecht bij het secretariaat. We organiseren ook oudercontacten (zie ook engagementsverklaring tussen school en ouders).

*“U ziet af van de mogelijkheid om een buitencontractuele aansprakelijkheidsvordering in te stellen ten aanzien van onze hulppersonen (medewerkers, directieleden, bestuurders, vrijwilligers, administratieve medewerkers, ...). Onze hulppersonen zijn enkel buitencontractueel aansprakelijk indien de fout een gemengde fout betreft waarvan de schade uitsluitend buitencontractueel is of tenzij de fout een misdrijf betreft. Onze hulppersonen zijn derde-begunstigden van deze bepaling.”*

### 3.2 Met externen

#### Centrum voor Leerlingbegeleiding (CLB)

Onze school werkt samen met het *CLB Pieter Breughel*:  
Opzichterstraat 84  
1080 Sint-Jans-Molenbeek  
Contactpersoon CLB: Marah Timmermans  
Arts CLB: Wenda Van Engeland

Je bent verplicht om mee te werken aan medische onderzoeken en bij problematische afwezigheden van het kind (zie ook engagementsverklaring tussen school en ouders). Het CLB kan bepaalde problemen of onregelmatigheden in het beleid van de school signaleren en de school op de hoogte brengen van bepaalde behoeften van leerlingen. Daarnaast biedt het CLB versterking aan de school bij problemen van individuele leerlingen of een groep leerlingen. Ook daar kan je je niet tegen verzetten. Je kan rechtstreeks beroep doen op het CLB. Het CLB werkt gratis en discreet.

Via [www.clbchat.be](http://www.clbchat.be) kan jij of je kind anoniem een vraag stellen of je verhaal vertellen aan een CLB-medewerker. Je vindt alle informatie en de openingsuren van de chat op hun [website](http://www.clbchat.be).

#### MFC/CAR

Naast ons onderwijsaanbod is er voor onze kinderen ook nog het MFC/CAR-aanbod (multifunctioneel centrum)/CAR (centrum voor ambulante revalidatie) waar kinderen verder kunnen ondersteund worden met verblijf (internaat), dagopvang tijdens of na de schooluren en begeleiding of behandeling/revalidatie.

Centrum voor Ambulante Revalidatie Brussel Vzw  
Carton de Wiartlaan 128, 1090 Jette  
02 428 45 50

### 3.3 Nuttige adressen

#### Lokaal Overlegplatform

Contactpersoon: Ine Marck  
Koning Albert II-laan 15 - bureau 4A29  
1210 Brussel  
02 553 30 20  
[lop.brussel@vlaanderen.be](mailto:lop.brussel@vlaanderen.be)

#### Klachtencommissie Katholiek Onderwijs Vlaanderen

Klachtencommissie Katholiek Onderwijs Vlaanderen  
Guimardstraat 1  
1040 Brussel  
02 507 08 72  
[klachten@katholiekonderwijs.vlaanderen](mailto:klachten@katholiekonderwijs.vlaanderen)

#### Commissie inzake Leerlingenrechten

Vlaamse Overheid  
Agentschap voor onderwijsdiensten - AgODi  
Secretariaat commissie inzake Leerlingenrechten  
t.a.v. Ingrid Hugelier (Basisonderwijs)  
H. Consciencegebouw  
Koning Albert-II laan 15  
1210 Brussel  
02 553 93 83  
[commissie.leerlingenrechten@vlaanderen.be](mailto:commissie.leerlingenrechten@vlaanderen.be)

#### Commissie Zorgvuldig Bestuur

Vlaamse Overheid  
Agentschap voor onderwijsdiensten - AgODi  
t.a.v Frederik Stevens  
Koning Albert II-laan 15  
1210 Brussel  
02 553 65 56  
[zorgvuldigbestuur.onderwijs@vlaanderen.be](mailto:zorgvuldigbestuur.onderwijs@vlaanderen.be)



Informatie over de praktische organisatie van de inschrijvingen vind je terug op onze website.

**Je kind is pas ingeschreven in onze school als je schriftelijk instemt met het pedagogisch project en het schoolreglement. Eenmaal ingeschreven, blijft je kind bij ons ingeschreven.**

De inschrijving van je kind kan enkel stoppen in de gevallen die wettelijk zijn opgesomd.

De inschrijving van je kind eindigt wanneer je beslist om je kind van school te veranderen –of wanneer je kind bij wijze van tuchtmaatregel definitief werd uitgesloten.

Bij elke **wijziging** van het schoolreglement zullen we opnieuw jouw akkoord vragen. Indien je niet akkoord gaat met de wijziging, dan wordt de inschrijving van je kind beëindigd op 31 augustus van het lopende schooljaar.

### **Toelatingsvoorwaarden buitengewoon lager onderwijs**

Je kind kan pas instappen in het buitengewoon lager onderwijs als het aan de **wettelijke toelatingsvoorwaarden** voldoet.

Je kind moet zes jaar zijn vóór 1 januari van het lopende schooljaar. Hierop bestaan een aantal afwijkingen. Je neemt die beslissing nadat je kennis hebt genomen en toelichting hebt gekregen bij de gemotiveerde adviezen van de klassenraad en van het CLB.

Naast het voldoen aan de leeftijdsvoorwaarden is voor een inschrijving in het buitengewoon basisonderwijs een **verslag van het CLB vereist**

### **Verlengd verblijf in het lager onderwijs**

De toegang tot het lager onderwijs voor leerlingen met een getuigschrift basisonderwijs en voor leerlingen die 14 jaar worden voor 1 januari van het lopende schooljaar wordt aangepast. Voor een verlengd verblijf in het lager onderwijs voor deze leerlingen is een gunstig advies nodig van de klassenraad van de school waar de leerlingen het voorafgaande schooljaar lager onderwijs volgden. Als deze leerlingen tijdens het schooljaar van school veranderen, dan kan de nieuwe school de leerlingen niet weigeren op basis van de toelatingsvoorwaarden.

## 1.3 Onderwijsloopbaan



### 1.3.1 Taalscreening niveau Nederlands

Onze school kan bij het begin van de leerplicht een taalscreening uitvoeren. Die taalscreening onderzoekt hoe goed je kind Nederlands kan. We gaan met jou in overleg als we overwegen om je kind te laten deelnemen aan de taalscreening.

### 1.3.2 Naar het buitengewoon lager onderwijs

Om naar het lager onderwijs te gaan, moet je kind 6 jaar zijn vóór 1 januari van het lopende schooljaar.

Je kunt als ouder beslissen om je kind vroeger naar het buitengewoon lager onderwijs te laten gaan.

Je kind kan ook langer in het buitengewoon kleuteronderwijs blijven. Je kind kan nog maximaal twee schooljaren kleuteronderwijs volgen. Ook hier neem je als ouder die beslissing autonoom nadat je kennis hebt genomen en toelichting hebt gekregen bij het gemotiveerd advies van de klassenraad.

### 1.3.3 Langer in het buitengewoon lager onderwijs

Wordt je kind 14 jaar voor 1 januari van het lopende schooljaar? Dan kan het nog één schooljaar buitengewoon lager onderwijs volgen. Daarvoor is wel een advies van de klassenraad waar je kind het voorafgaande schooljaar lager onderwijs volgde nodig. De klassenraad geeft dit advies op jouw vraag of op eigen initiatief. Na kennisneming van en toelichting bij het advies van de klassenraad neem jij als ouder een beslissing.

Je kind kan geen lager onderwijs meer volgen als het 15 jaar wordt voor 1 januari van het lopende schooljaar.

Nadat je kind het getuigschrift basisonderwijs heeft behaald, kan het geen buitengewoon lager onderwijs meer volgen, tenzij de klassenraad van de school waar je kind het voorafgaande schooljaar lager onderwijs volgde een gunstig advies geeft. Deze klassenraad geeft dit advies op jouw vraag. Na kennisneming van en toelichting bij het advies van de klassenraad neem jij als ouder een beslissing.

### 1.3.4 IAC-verslag\*

*\* Let op: wanneer we spreken over een IAC-verslag bedoelen we hiermee ook het verslag opgemaakt voor 1 september 2023.*

Naast het voldoen aan de leeftijdsvoorwaarden is voor een inschrijving in het buitengewoon basisonderwijs een IAC-verslag\* van het CLB vereist.

### 1.3.5 Uitschrijving

De inschrijving van je kind stopt als:

- Je niet langer aan de toelatingsvoorwaarden voldoet.
- Je zelf beslist dat je kind onze school verlaat.
- Je kind door een tuchtmaatregel definitief van onze school wordt gestuurd.

- Je niet akkoord gaat met een nieuwe versie van het schoolreglement. De inschrijving van je kind stopt dan op het einde van het lopende schooljaar.

#### 1.4 Een- of meerdaagse schooluitstappen (extra-murosactiviteiten)



Je kind is **verplicht deel te nemen aan extra-murosactiviteiten** die minder dan één schooldag duren. Dat zijn normale schoolactiviteiten. We streven er als school ook naar om ook alle kinderen te laten deelnemen aan extra-murosactiviteiten die één dag of langer duren. Die activiteiten maken namelijk deel uit van het onderwijsaanbod dat we aan je kind geven.

Door het schoolreglement te **ondertekenen** gaan we ervan uit dat je op de hoogte bent van de schooluitstappen die worden georganiseerd. Als je niet wenst dat je kind meegaat op één van de extra-murosactiviteiten die één dag of langer duren, dien je dat voorafgaand aan de betrokken activiteit schriftelijk te melden aan de school.

Leerlingen die niet deelnemen aan extra-murosactiviteiten moeten op de school aanwezig zijn.

#### 1.5 Verboden te roken



Op school geldt steeds een rookverbod. Het verbod geldt voor het volledige schooldomein, dus ook de open plaatsen en aan de schoolpoort, inclusief een zone van 10 meter vanaf de schoolpoort alsook elke andere in- en uitgang van de school. Het rookverbod in deze zone geldt altijd, ook buiten de schooluren. Het rookverbod geldt voor iedereen die de school betreedt: leerlingen, ouders, personeel, bezoekers ...

Ook verdamperen zoals de elektronische sigaret, heatstick en de shisha-pen vallen onder het rookverbod, zelfs als ze geen nicotine en tabak bevatten.

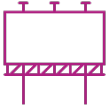
Als je kind het rookverbod overtreedt, kunnen we een sanctie opleggen.

Als je vindt dat het rookverbod op onze school niet goed nageleefd wordt, dan kun je terecht bij de directie.



*Je kind heeft recht op een gezonde omgeving*

## 1.6 Verkoop, reclame en sponsoring



Wij mogen geen handelsactiviteiten uitoefenen, zoals de permanente verkoop van groentepakketten aan ouders, alleen om onszelf of bepaalde derden te verrijken. Het is wel toegestaan om beperkte winst te maken om onze werking te bekostigen. Die handelsactiviteiten moeten passen in de normale dienstverlening aan onze leerlingen of in de afwerking van het programma.

We maken geen reclame bij verplichte activiteiten (bv. lichamelijke opvoeding in de gymzaal) of leermiddelen (bv. in een werkboek of agenda). Bij een facultatieve activiteit, zoals een meerdaagse schooluitstap, mogen we enkel de naam vermelden van de persoon of organisatie die ons hielp die gratis of tegen een lagere prijs aan te bieden.

De reclame of sponsoring:

- moeten verenigbaar zijn met de pedagogische en onderwijskundige taken en doelstellingen van onze school;
- mogen geen schade berokkenen aan de geestelijke en/of lichamelijke toestand van onze leerlingen;
- moeten in overeenstemming zijn met de goede smaak en het fatsoen;
- mogen de objectiviteit, de geloofwaardigheid, de betrouwbaarheid en de onafhankelijkheid van onze school niet in het gedrang brengen.

## 1.7 Leerlingenvervoer



We hebben op onze school een busreglement. Bij de inschrijving vragen we je dit reglement voor akkoord te ondertekenen. Het bevat praktische afspraken over het leerlingenvervoer en informatie over de verantwoordelijkheden van ouders, school en busbegeleider. Je kunt het busreglement opvragen via de website [www.sint-jozefschool.be](http://www.sint-jozefschool.be) Als je vragen hebt of een gesprek wil over het leerlingenvervoer kun je steeds contact opnemen met Peter Chinitor.

## 1.8 Exoneratieclausule

U ziet af van de mogelijkheid om een buitencontractuele aansprakelijkheidsvordering in te stellen ten aanzien van onze hulppersonen (medewerkers, directieleden, bestuurders, vrijwilligers, administratieve medewerkers, ...). Onze hulppersonen zijn enkel buitencontractueel aansprakelijk indien de fout een gemengde fout betreft waarvan de schade uitsluitend buitencontractueel is of tenzij de fout een misdrijf betreft. Onze hulppersonen zijn derde-begunstigden van deze bepaling.

## 1.9 Hoe begeleiden we je kind?



### 1.9.1 Leerlingenbegeleiding

Wij hebben de opdracht om voor elke leerling in kwaliteitsvolle leerlingenbegeleiding te voorzien. Onze missie, visie, samenwerking met andere instanties en manier van werken vind je terug op [www.sint-jozefschool.be](http://www.sint-jozefschool.be)



*Je kind heeft het recht om ongestoord te ontwikkelen en te groeien*

### 1.9.2 Huiswerk

Door de specificiteit van onze kinderen, weten wij dat de leerwinst die geboekt kan worden met huiswerk zeer gering is. Dit heeft te maken met specifieke problematieken, omgevingskenmerken, ondersteuningsmoeilijkheden... Dit wordt bevestigd door wetenschappelijk onderzoek. Daarom is er **geen vaste huiswerkregeling**. Wel kan het zijn dat een kind gevraagd wordt om thuis het lezen te oefenen, een taakje af te werken...



*Je kind heeft recht op genoeg rust en vrije tijd*

### 1.9.3 Agenda van je kind

Het agenda van je kind is een makkelijke manier om met de leerkracht te communiceren. Er wordt dan ook gevraagd om die dagelijks te raadplegen.

## 1.10 Leerlingenevaluatie



### 1.10.1 Breed evalueren

Brede evaluatie gaat uit van de groei van leerlingen en volgt die groei op. Daarbij wordt de totale persoon voor ogen gehouden. We willen je kind vertrouwen geven om te leren en zich verder te ontwikkelen.

- Toelichting op website van de school.

### 1.10.2 Rapporteren

- Toelichting op website van de school

## 1.11 Getuigschrift basisonderwijs



In het buitengewoon basisonderwijs kan een leerling het getuigschrift basisonderwijs behalen wanneer de **klassenraad** oordeelt dat een leerling de leerdoelen uit het handelingsplan/individueel aangepast curriculum in voldoende mate heeft bereikt om het getuigschrift basisonderwijs te bekomen. Daarbij zal de groei die de leerling doorheen de schoolloopbaan maakte, en de zelfsturing die hij toont, zeker een rol spelen. De voorzitter en alle leden van de klassenraad ondertekenen het schriftelijk verslag.

Ten laatste op 30 juni worden de ouders telefonisch of via mail op de hoogte gebracht. De datum van uitreiking is ook de ontvangstdatum voor het instellen van beroep. Als je niet aanwezig bent op de uitreiking, dan geldt 1 juli als datum van ontvangst voor het instellen van beroep

Een leerling die geen getuigschrift basisonderwijs behaalt, kan, indien de ouders dat wensen een schriftelijke motivering krijgen waarom het getuigschrift niet werd uitgereikt, met inbegrip van bijzondere aandachtspunten voor de verdere schoolloopbaan. Deze leerling krijgt ook een verklaring waarin het aantal en de soort van gevolgde schooljaren buitengewoon lager onderwijs staat (Attest na schoolloopbaan).

Ouders die niet akkoord gaan met het niet toekennen van een getuigschrift basisonderwijs aan hun kind, hebben toegang tot een [beroepsprocedure niet-uitreiken getuigschrift basisonderwijs](#).

## 1.12 Met wie werken we samen?

*\* Let op: wanneer we spreken over een IAC-verslag bedoelen we hiermee ook het verslag opgemaakt voor 1 september 2023.*

### 1.12.1 Centrum voor leerlingenbegeleiding (CLB)

De school werkt samen met het centrum voor leerlingenbegeleiding (CLB):

*CLB Pieter Breughel:*  
Opzichterstraat 84  
1080 Sint-Jans-Molenbeek  
Contactpersoon CLB: Marah Timmermans  
Arts CLB: Wenda Van Engeland

Het CLB heeft als opdracht om leerlingen te begeleiden op school en in de maatschappij. Die begeleiding situeert zich op vier domeinen:

- het leren en studeren
- de onderwijsloopbaan
- de preventieve gezondheidszorg
- het psychisch en sociaal functioneren

Je bent verplicht om mee te werken aan medische onderzoeken en bij problematische afwezigheden van je kind (zie ook engagementsverklaring tussen school en ouders). Het CLB kan bepaalde problemen of onregelmatigheden in het beleid van de school signaleren en de school op de hoogte brengen van bepaalde behoeften van leerlingen. Daarnaast biedt het CLB versterking aan de school bij problemen van individuele leerlingen of een groep leerlingen. Ook daar kan je je niet tegen verzetten. Je kan rechtstreeks beroep doen op het CLB. Het CLB werkt gratis en discreet.

Via [www.clbchat.be](http://www.clbchat.be) kun jij of je kind anoniem een vraag stellen of je verhaal vertellen aan een CLB-medewerker. Je vindt alle informatie en de openingsuren van de chat op [www.clbchat.be](http://www.clbchat.be).

Samen met het CLB hebben we afspraken en aandachtspunten voor de leerlingenbegeleiding vastgelegd. Dit zijn de concrete afspraken over de dienstverlening tussen de school en CLB. Deze vind je terug op [www.sint-jozefschool.be](http://www.sint-jozefschool.be).

Het CLB werkt **vraaggestuurd**. Het vertrekt vanuit vastgestelde noden, vragen van de leerling, de ouders of de school. Je kunt rechtstreeks contact opnemen met het CLB om hulp te vragen. Het CLB werkt gratis en discreet.

Als wij aan het CLB vragen om een leerling te begeleiden, dan doet het CLB een begeleidingsvoorstel naar je kind. Het CLB zet de begeleiding enkel voort als jullie daarmee instemmen. Een minderjarige leerling kan zelf instemmen als hij voor zichzelf kan inschatten wat goed voor hem is (= bekwame leerling). Vanaf de leeftijd van 12 jaar vermoedt de regelgever dat een kind zelfstandig kan beslissen om in te stemmen met de CLB-begeleiding.

Wij als school hebben recht op begeleiding door het CLB. Het CLB begeleidt ons door:

- bepaalde problemen of onregelmatigheden in het beleid van de school te signaleren;
- ons op de hoogte te brengen van bepaalde behoeften van leerlingen;
- ons versterking aan te bieden bij problemen van individuele leerlingen of een groep leerlingen.

Wij wisselen op contactmomenten enkel die gegevens uit die nodig zijn voor de begeleiding op school. Je geeft toestemming bij het doorgeven van informatie verzameld door het CLB. Het CLB legt voor elke leerling die het begeleidt één dossier aan. De CLB-medewerker houdt daarbij rekening met zijn beroepsgeheim en de bescherming van de privacy. Voor meer informatie over de inhoud van het CLB-dossier en over de procedure om toegang of een kopie te bekomen, kun je contact opnemen met het CLB waarmee wij samenwerken.

Het CLB maakt voor elke leerling een multidisciplinair dossier (= CLB-dossier) aan van zodra een leerling een eerste keer is ingeschreven in een school. Als je kind van een school komt die samenwerkt met een ander CLB, zal het CLB-dossier 10 werkdagen na de inschrijving bezorgd worden aan **Klik of tik om tekst in te voeren**. Jij hoeft daar zelf niets voor te doen. Bij een inschrijving voor een volgend schooljaar wordt het dossier pas na 1 september overgedragen.

Als je niet wil dat het dossier van je kind wordt overgedragen, moet je dat binnen een termijn van 10 werkdagen na de inschrijving schriftelijk laten weten aan je vorige CLB. Je kan het adres van dat CLB bekomen bij de hoofdzetel van de CLB of in één van de vestigingen van het **Klik of tik om tekst in te voeren**.

Je kunt je echter niet verzetten tegen het overdragen van identificatiegegevens en gegevens in het kader van de verplichte begeleiding van leerlingen met leerplichtproblemen en gegevens in het

kader van de systematische contacten. Ook tegen de overdracht van een IAC-verslag\* kun je je niet verzetten. In principe worden IAC-verslagen\* bijgehouden in IRIS-CLB online.

Je kunt je ook niet verzetten tegen:

- De begeleiding van spijbelgedrag.
- De systematische contactmomenten. Het onderzoek is verplicht. Het CLB doet daarvoor 5 keer in een onderwijsloopbaan een gratis aanbod. Er is aandacht voor zicht, gehoor, ontwikkeling en welbevinden. Dit kadert in het recht om als kind/jongere op scharniermomenten in het leven eenzelfde aanbod te krijgen. Als ouder of bekwame leerling kan je je niet verzetten tegen dit onderzoek. Je kan wel bezwaar maken tegen een bepaalde CLB-medewerker. Je kan dan vragen om het onderzoek door een andere arts van het CLB of door een arts buiten het CLB te laten uitvoeren. Dit kan door een aangetekende brief te sturen of dit bezwaar tegen afgifte van een ontvangstbewijs of via een beveiligde digitale zending te sturen naar de directeur van het CLB. Je moet dan wel binnen een termijn van 90 dagen het medisch onderzoek laten uitvoeren door een andere CLB-medewerker of door een arts buiten het CLB. In dat laatste geval moet je wel zelf de kosten betalen. Het verslag van het onderzoek moet je binnen de 15 dagen bezorgen aan de bevoegde CLB-arts van het CLB dat onze school begeleidt. Als je bij een volgend systematisch contactmoment opnieuw bezwaar hebt tegen een medewerker, of je wil opnieuw een arts buiten het CLB, dan moet je dat opnieuw laten weten.
- De maatregelen die genomen moeten worden voor een beperkt aantal ziekten die een grote impact kunnen hebben op de omgeving van de persoon die ziek is. Ouders, leerlingen en scholen zijn verplicht om deze maatregelen en adviezen, omschreven in het draaiboek besmettelijke aandoeningen, te volgen. Het doel is de bescherming van de andere leerlingen, het personeel van de school en de ruimere maatschappij.
- De hogervermelde signaalfunctie en de ondersteuning van het CLB aan de leraren op school bij problemen van individuele leerlingen of een groep leerlingen

Het CLB biedt ook een aantal gratis vaccinaties aan. Een ouder en/of een bekwame leerling kan op elk vaccinatiemoment een vaccinatie weigeren. Een eenmalige weigering voor alle vaccinaties in de hele onderwijsloopbaan kun je niet doen.

#### 1.12.2 MFC/CAR

Naast ons onderwijsaanbod is er voor onze kinderen ook nog het MFC/CAR-aanbod (multifunctioneel centrum)/CAR (centrum voor ambulante revalidatie) waar kinderen verder kunnen ondersteund worden met verblijf (internaat), dagopvang tijdens of na de schooluren en begeleiding of behandeling/revalidatie.



Als je kind wegens chronische ziekte of langdurige ziekte of ongeval tijdelijk niet naar school kan komen, dan heeft je kind onder bepaalde voorwaarden recht op tijdelijk onderwijs aan huis, synchroon internetonderwijs of een combinatie van beiden.

Voor tijdelijk onderwijs aan huis (TOAH) moet je als ouder een aanvraag indienen bij de directeur en een medisch attest toevoegen. Heeft je kind een niet-chronische ziekte, dan voeg je een medisch attest toe waaruit blijkt dat je kind onmogelijk naar school kan gaan, maar wel onderwijs kan krijgen. Heeft je kind een chronische ziekte, dan heb je een medisch attest van een geneesheer-specialist nodig dat het chronische ziektebeeld bevestigt en waaruit blijkt dat je kind onderwijs mag krijgen. De ouders dienen deze aanvraag ofwel schriftelijk in ofwel via mail.

### 1.13.1 Bij langdurige ziekte of ongeval (niet-chronische ziekte)

- TOAH kan bij een niet-chronische ziekte pas worden georganiseerd na een afwezigheid van 21 opeenvolgende kalenderdagen (vakantieperiodes meegerekend).
- Je dient een aanvraag in bij de directeur. De aanvraag is vergezeld van een medisch attest waaruit blijkt dat je kind de school niet of minder dan halftijds kan bezoeken en dat je kind onderwijs mag krijgen.
- Je kind heeft recht op 4 lestijden TOAH per week. We beslissen in overleg met jou over het tijdstip en de eventuele spreiding van die lestijden.
- Je kind blijft recht hebben op TOAH als het na een ononderbroken afwezigheid van 21 kalenderdagen door ziekte of ongeval wekelijks minder dan 5 halve schooldagen aanwezig kan zijn op school. TOAH en onderwijs op school kan dan gecombineerd worden.
- Als de ziekteperiode wordt verlengd of als je kind binnen de 3 maanden hervalt, kan TOAH verlengd worden. De wachttijd van 21 opeenvolgende kalenderdagen hoeft niet meer doorlopen te worden. Je hoeft dan ook niet opnieuw een aanvraag in te dienen. Om de nieuwe afwezigheid te wettigen, is er wel een nieuw medisch attest nodig.

### 1.13.2 Bij chronische ziekte

- Een chronische ziekte is een ziekte waarbij een continue of repetitieve behandeling van minstens 6 maanden noodzakelijk is (bijvoorbeeld nierpatiëntjes, astmapatiëntjes ...).
- Je dient een aanvraag in bij de directeur. De aanvraag is vergezeld van een medisch attest van een arts-specialist dat het chronische ziektebeeld bevestigt en waaruit blijkt dat je kind onderwijs mag krijgen.
- Je kind heeft recht op 4 lestijden TOAH na elke opgebouwde afwezigheid van 9 halve schooldagen. Die uren kunnen gedeeltelijk op school georganiseerd worden. We moeten daar dan samen akkoord mee gaan. TOAH vindt dan plaats buiten de normale schooluren, maar kan niet tijdens de middagpauze worden georganiseerd.
- De aanvraag en de medische vaststelling van de chronische ziekte blijft geldig voor de hele loopbaan van je kind op onze school. Je hoeft dat dus maar één keer aan onze school te bezorgen.

Je kind moet op 20 km of minder van de school verblijven. Als je kind op een grotere afstand van de school verblijft, dan zijn we niet verplicht om TOAH te organiseren.

Als je kind aan deze voorwaarden voldoet, informeren we jou over de mogelijkheid van TOAH. Zodra de voorwaarden voor het verstrekken van TOAH vervuld zijn, kunnen we ermee van start gaan. We gaan dan op zoek naar een leraar om 4 lestijden per week onderwijs aan huis te geven. We maken afspraken met de TOAH-leraar om de lessen af te stemmen op de leerlingengroep van je kind. TOAH is gratis voor jou.

Wij kunnen in overleg met jou ook contact opnemen met de vzw Bednet ([www.bednet.be](http://www.bednet.be)). Dat biedt de mogelijkheid om gratis van thuis uit via een internetverbinding live deel te nemen aan de lessen. We maken dan samen met jou concrete afspraken over opvolging en evaluatie. Synchronoos internetonderwijs kan gecombineerd worden met tijdelijk onderwijs aan huis.

Met vragen hierover kan je steeds terecht bij de directeur.

#### 1.14 Revalidatie/logopedie tijdens de lestijden



*\* Let op: wanneer we spreken over een IAC-verslag bedoelen we hiermee ook het verslag opgemaakt voor 1 september 2023.*

Er zijn twee situaties waardoor een kind afwezig kan zijn door revalidatie tijdens de lestijden:

- revalidatie na ziekte of ongeval (normaal max. 150 minuten per week, verplaatsingen inbegrepen);
- revalidatie in het buitengewoon onderwijs (max. 250 minuten per week, verplaatsingen inbegrepen).

Je moet toestemming vragen aan de directeur om je kind revalidatie tijdens de lestijden te laten volgen.

Om een beslissing te kunnen nemen om revalidatie na **ziekte of ongeval** toe te staan, moeten wij over een dossier beschikken dat minstens de volgende elementen bevat:

- een verklaring van de ouders waaruit blijkt dat de revalidatie tijdens de lestijden moet plaatsvinden;
- een medisch attest waaruit de noodzakelijkheid, het aantal keer en de duur van de revalidatie blijkt;
- een toestemming van de directeur voor een periode die de duur van de behandeling, vermeld in het medisch attest, niet kan overschrijden.

Om een beslissing te kunnen nemen om revalidatie tijdens de lestijden **in het buitengewoon onderwijs** toe te staan, moet de school over een dossier beschikken dat minstens de volgende elementen bevat:

- een verklaring van de ouders waaruit blijkt dat de revalidatie tijdens de lestijden moet plaatsvinden;
- het IAC-verslag\*
- een samenwerkingsovereenkomst tussen de school en de revalidatieverstrekker over de manier waarop de revalidatie het onderwijsaanbod voor de leerling in kwestie zal aanvullen en de manier waarop de informatie-uitwisseling zal verlopen. De revalidatieverstrekker bezorgt op het

einde van elk schooljaar een evaluatieverslag aan de directie van de school en van het CLB en houdt daarbij rekening met de privacywetgeving.

- een toestemming van de directeur, die jaarlijks vernieuwd en gemotiveerd moet worden, rekening houdend met het evaluatieverslag van de revalidatieverstrekker.

De directeur neemt, op basis van de verzamelde documenten, de uiteindelijke beslissing of de revalidatie tijdens de lestijden kan plaatsvinden of niet. Wij delen die beslissing aan jou mee.

De verzekering van de leerlingen die tijdens de lestijden revalidatie krijgen, valt tijdens de periode van de therapie en de verplaatsingen niet ten laste van de schoolverzekering. De begeleiding van de leerling tijdens de verplaatsingen vallen niet ten laste van de school.

### 1.15 Permanent onderwijs aan huis

Leerlingen die door hun handicap niet in staat zijn om onderwijs te volgen in een buitengewone school, maar wel onderwijs mogen volgen, hebben onder bepaalde voorwaarden recht op permanent onderwijs aan huis. Je dient daarvoor schriftelijk een aanvraag in bij [het zorgpunt van de onderwijsinspectie](#). Wij of je CLB kunnen je hierbij helpen. Na een gunstig advies van de onderwijsinspectie starten wij zo snel mogelijk permanent onderwijs aan huis op gedurende 4 lestijden per week.

### 1.16 Stappenplan bij ziekte of ongeval



Eerste hulp: EHBO-medewerkers op school. Indien de school het noodzakelijk vindt, zullen wij de **hulpdiensten** verwittigen. De ouders worden zo snel mogelijk verwittigd.

Arts: Wenda Van Engeland

Ziekenhuis: Saint-Anne Saint-Rémi, Jules Graindorlaan 66 -1070 Anderlecht / Reine Fabiola Laken

Verzekeringpapieren: Secretariaat

Contactpersonen: Secretariaat/Harald Nerinckx/Ellen Robaer

Indien een kind een besmettelijke ziekte heeft, moeten de ouders de school binnen de 24 uur hiervan op de hoogte stellen. Het kind mag dan ook niet aanwezig zijn op school, tot nader besluit of toelating van de (huis)dokter.



### 1.17.1 Gebruik van medicatie op school

Wanneer je kind ziek wordt op school, dan zal de school **niet op eigen initiatief medicatie toedienen**. Wel zullen de ouders of een andere opgegeven contactpersoon verwittigd worden en zal hen gevraagd worden je kind op te halen. Wanneer dit niet mogelijk is, zal de school een arts om hulp verzoeken.

In **uitzonderlijke gevallen** kan de ouder aan de school vragen om je kind te helpen bij het nemen van medicatie tijdens de schooluren. Wij gaan na of we daarop kunnen ingaan en vragen indien nodig (schriftelijke) informatie op. Wij baseren ons daarbij op de bijsluiters van de medicatie, het etiket van de apotheker of de instructies van de verpleegkundige of arts. Wij zullen dan instaan voor de bewaring van de medicatie en ervoor zorgen dat je kind de medicatie stipt neemt.

Andere verpleegkundige handelingen of medische behandelingen, andere dan via orale (via de mond) of percutane (via de huid) weg, via oogindruppeling of oorindruppeling, mogen niet worden gesteld door ongekwalificeerd schoolpersoneel. Samen met de ouders zoeken we naar een samenwerking met verpleegkundigen, zoals de diensten van het Wit-Gele Kruis.

Als je kind ziek wordt of zich onwel voelt op school, zullen we jou of een andere opgegeven contactpersoon **verwittigen** en zullen we, indien nodig, vragen om je kind op te halen. Als school stellen we op dat ogenblik geen medische handelingen en stellen wij geen medicatie ter beschikking, ook geen pijnstillers.

Je kunt ons vragen om andere medische handelingen te stellen, zoals insuline toedienen, die op basis van een instructie of opleiding gedelegeerd kunnen worden door een arts of verpleegkundige. We gaan dan na of we de gevraagde handelingen, kunnen stellen op basis van een door jouw behandelende arts of verpleegkundige opgestelde procedure. Een personeelslid van de school moet daartoe wel bereid zijn. We bespreken dat samen met je behandelende arts of verpleegkundige. We werken daarvoor individuele afspraken uit.



### 1.18.1 Hoe en welke informatie houden we over je kind bij?

Op onze school gaan we **zorgvuldig** om met de privacy van onze leerlingen. We verzamelen doorheen de schoolloopbaan van je kind heel wat gegevens, zoals bij de inschrijving. We vragen alleen gegevens van je kind op als dat nodig is voor de leerlingenadministratie en -begeleiding. Bij sommige aspecten van de leerlingbegeleiding hebben we je uitdrukkelijke toestemming nodig.

De gegevens van je kind verwerken we hierbij met **Informat** en **Questi**. We maken met de softwareleveranciers afspraken over het gebruik van die gegevens. De leveranciers mogen de gegevens niet gebruiken voor eigen commerciële doeleinden.

De gegevens van je kind worden **digitaal bewaard en veilig opgeslagen**. We zien er op toe dat niet iedereen zomaar toegang heeft tot die gegevens. De toegang is beperkt tot de personen die betrokken zijn bij de begeleiding van je kind, zoals de **klassenraad, de directie het CLB en de ondersteuner**.

Om gepast te kunnen optreden bij risicosituaties, kunnen we uitzonderlijk ook gegevens over de gezondheidstoestand van je kind verwerken, maar dat gebeurt enkel met je schriftelijke toestemming. Je kan je toestemming altijd intrekken.

Als je vragen hebt over de privacy rechten van je kind, kan je contact opnemen met de directeur.

### 1.18.2 Welke info geven we door bij verandering van school

*\* Let op: wanneer we spreken over een IAC-verslag bedoelen we hiermee ook het verslag opgemaakt voor 1 september 2023.*

Wanneer je kind van school verandert, zullen wij een aantal gegevens over de onderwijsloopbaan van je kind doorgeven aan de nieuwe school. De gegevens hebben enkel betrekking op de leerlingenspecifieke onderwijsloopbaan. Het gaat om de essentiële gegevens die de studieresultaten en studievoortgang van je kind bevorderen, monitoren, evalueren en attesteren. We doen die overdracht enkel in het belang van je kind.

Als ouder kun je die gegevens - op jouw verzoek - inzien. Je kunt je tegen de overdracht van de gegevens verzetten, voor zover de regelgeving de overdracht niet verplicht stelt. Als je niet wil dat we bepaalde gegevens doorgeven, moet je ons dat schriftelijk binnen de 10 kalenderdagen na de inschrijving van je kind in de andere school laten weten. Wij zijn decretaal verplicht een kopie van het IAC-verslag\* aan de nieuwe school door te geven. De nieuwe school van je kind kan het verslag ook raadplegen via IRIS-CLB online.

Gegevens die gaan over de schending van leefregels door je kind zijn nooit tussen scholen overdraagbaar.

### *1.18.3 Maken en publiceren van beeld- of geluidsopnames (foto's, filmpjes ...)*

We publiceren geregeld beeld- of geluidsopnames van leerlingen op onze **website**, in de schoolkrant en dergelijke. Met die opnames willen we geïnteresseerden op school en daarbuiten op een leuke wijze informeren over onze activiteiten. De personen die de opnames maken, zullen dat steeds doen met **respect** voor wie op die beelden staat. We letten erop dat de opnames niet aanstootgevend zijn.

Bij het begin van de schoolloopbaan van je kind vragen we jou om toestemming voor het maken en publiceren van deze beeld- of geluidsopnames. Jouw **toestemming** die we via een **toestemmingsformulier** vragen, blijft in principe voor de hele schoolloopbaan van je kind gelden. Enkel indien we de beeld - of geluidsopnames voor een ander doel gebruiken dan we eerder aan jou hebben gevraagd, vragen we opnieuw jouw toestemming. Ook al heb je toestemming gegeven, je kan altijd jouw toestemming nog intrekken. Je kan hiervoor **contact opnemen** met de directeur.

We wijzen erop dat deze privacyregels ook voor je kind gelden. Volgens de privacyregelgeving mag je beeld- of geluidsopnamen waarop medeleerlingen, personeelsleden van de school of andere personen herkenbaar zijn, niet publiceren of doorsturen tenzij je de uitdrukkelijke toestemming hebt van alle betrokkenen.

Audio-, videostreams of opnameapparatuur (ook zonder geluids- of beeldopname) zijn niet toegelaten, tenzij hiervoor uitdrukkelijke toestemming is verleend. Op school mogen enkel personeelsleden of personen die daarvoor een opdracht hebben gekregen, bv. de schoolfotograaf, beeld- of geluidsopnames maken.

### *1.18.4 Inzage in, toelichting bij en kopie van bepaalde informatie*

Je kunt als ouder ook zelf gegevens opvragen die we over je kind bewaren. Je kunt inzage krijgen in en uitleg bij die gegevens. Je kunt foutieve, onvolledige of verouderde gegevens laten verbeteren of verwijderen. Ook kun je een (digitale) kopie ervan vragen. Dat kan door schriftelijk contact op te nemen met **Klik of tik om tekst in te voeren**. We kunnen geen gegevens doorgeven die betrekking hebben op anderen, zoals medeleerlingen.

### *1.18.5 Gebruik van bewakingscamera's op onze school*

Wij maken gebruik van bewakingscamera's. De plaatsen die onder camerabewaking staan, worden aangeduid met een pictogram. Als je kind gefilmd werd, mag je vragen om die beelden te zien. Je geeft daarbij voldoende gedetailleerde aanwijzingen. Zo kunnen we de betrokken beelden vlot vinden.

*Je kind heeft recht op privacy*

## 2 Wat verwachten we van jou als ouder?

### 2.1 Engagementsverklaring tussen jou en onze school



Als ouder heb je hoge verwachtingen voor de opleiding en opvoeding van je kind. Onze school zet zich elke dag in om dat engagement waar te maken, maar in ruil verwachten we wel je volle steun. Met deze engagementverklaring maken we wederzijdse afspraken. Zo weten we goed wat we van elkaar mogen verwachten. De afspraken gelden voor de hele periode dat je kind bij ons is ingeschreven.

#### 2.1.1 Oudercontacten

Als ouder ben je samen met onze school partner in de opvoeding van je kind. Het is goed dat je zicht hebt op de werking van onze school.

We organiseren regelmatig individuele oudercontacten. Bij het begin van elk schooljaar laten we je weten op welke data die plaatsvinden. Tijdens de oudercontacten wordt de individuele handelingsplanning/het individueel aangepast curriculum voor je kind besproken. Wie niet op het oudercontact aanwezig kan zijn, kan een gesprek aanvragen op een ander moment.

Als je je zorgen maakt over je kind of vragen hebt over de aanpak, dan kun je op elk moment zelf een gesprek aanvragen met de klasleerkracht / directeur.

We verwachten dat je je als ouder samen met ons engageert om nauw samen te werken rond de opvoeding van je kind en steeds ingaat op onze uitnodigingen tot oudercontact. Wij engageren ons om met je in gesprek te gaan over je zorgen en vragen over de evolutie van je kind.

Als ouder ben je samen met onze school partner in de opvoeding van je kind. Het is goed dat je zicht hebt op de werking van onze school. Daarvoor plannen we bij het begin van elk schooljaar **een ouderavond in de klas** van je kind. Je kan er kennis maken met de leerkracht van je kind en met de manier van werken.

We willen je op geregelde tijden informeren over de evolutie van je kind. Dat doen we schriftelijk via het **rapport met oudercontact**.

Deze **individuele oudercontacten** organiseren we op regelmatige basis. Bij het begin van elk schooljaar laten we je weten op welke data die doorgaan. Wie niet op het oudercontact aanwezig kan zijn, kan een gesprek aanvragen op een ander moment.

We engageren ons om steeds te zoeken naar een **alternatief overlegmoment** indien je niet op de geplande oudercontacten kan aanwezig zijn. Als je je zorgen maakt over je kind of vragen hebt over de aanpak dan kan je op elk moment zelf een **gesprek aanvragen** met de leraar van je kind. Dat doe je via de directeur.

We verwachten dat je met ons contact opneemt bij vragen of zorgen ten aanzien van je kind.

We verwachten dat je je als ouder samen met ons engageert om nauw **samen te werken** rond de opvoeding van je kind en steeds **ingaat op onze uitnodigingen tot oudercontact**.

We engageren ons om met je in gesprek te gaan over je zorgen en vragen ten aanzien van de evolutie van je kind.

### 2.1.2 *Aanwezig zijn op school en op tijd komen*

We vinden de aanwezigheid van je kind op school belangrijk. We verwachten dat je kind regelmatig en op tijd naar school komt. De voldoende aanwezigheid van je kind op school draagt bij tot een succesvolle schoolloopbaan van je kind.

We verwittigen jou als de afwezigheid van je kind niet gewettigd is. Indien nodig nemen we begeleidende maatregelen. De aanwezigheid van je kind op school heeft gevolgen voor het verkrijgen en behouden van de schooltoeslag, voor de toelating tot het lager onderwijs en voor het uitreiken van het getuigschrift basisonderwijs.

Daartoe moeten we de afwezigheden van je kind doorgeven aan de overheid en aan het CLB.

We vragen je als ouder je te engageren je kind op tijd naar school te brengen. De school begint om 9.00 uur en eindigt om 15.10 uur. Kinderen die te laat toekomen melden zich aan bij het secretariaat. We verwachten dat je ons verwittigt bij afwezigheid van je kind.

Het CLB waarmee we samenwerken staat in voor de begeleiding bij problematische afwezigheden. Die begeleiding is verplicht. Als je niet ingaat op die begeleiding, melden we dit aan de overheid.

Wij zullen op de volgende wijze samenwerken met jou en met het CLB: persoonlijk of telefonisch overleg.

Je kan steeds bij ons terecht in geval van problemen. We zullen samen naar de meest geschikte aanpak zoeken.

### 2.1.3 *Individuele leerlingenbegeleiding*

Onze school voert een beleid op leerlingenbegeleiding (zie punt 16). Dit houdt onder meer in dat we gericht de evolutie van je kind volgen. Dit doen we door het werken met een leerlingvolgsysteem (LVS). Sommige kinderen hebben op bepaalde momenten nood aan gerichte individuele begeleiding/individuele handelingsplanning/ individueel aangepast curriculum. Andere kinderen hebben constant nood aan individuele zorg.

Als je kind specifieke onderwijsbehoeften heeft, kan je dit melden aan de directie. We gaan dan samen met jou na welke aanpassingen nodig zijn. We kunnen ook zelf aanpassingen voorstellen op basis van de vaststellingen in de loop van het schooljaar. Ook dan gaan we steeds eerst in overleg met jou. Welke maatregelen aan de orde zijn, zal afhangen van wat je kind nodig heeft en wat wij als school kunnen organiseren.

We zullen in overleg met jou als ouder vastleggen hoe de individuele begeleiding van je kind georganiseerd zal worden. Daarbij zullen we aangeven wat je van de school kan verwachten en wat wij van jou als ouder verwachten.

We verwachten dat je **ingaat op onze vraag tot overleg** en de afspraken die we samen maken opvolgt en naleeft.

#### 2.1.4 Onderwijstaal Nederlands

Niet alle ouders voeden hun kind op in het Nederlands en niet alle kinderen starten hun onderwijsloopbaan met dezelfde taalvaardigheid Nederlands.

Onze school voert een talenbeleid. Wij engageren ons ertoe kinderen te ondersteunen bij het leren van en het leren in het Nederlands. Van jou verwachten we dat je positief staat tegenover de onderwijstaal en tegenover de initiatieven die we als school nemen om de taalontwikkeling van onze leerlingen te ondersteunen. We vragen ook om kinderen in de vrije tijd te stimuleren bij het leren van het Nederlands. Vraag ons gerust naar informatie over plaatselijke initiatieven die je engagement daarbij kunnen helpen ondersteunen.

## 2.2 Ouderlijk gezag

### 2.2.1 Neutrale en open houding tegenover beide ouders



Als school bieden we een **luisterend oor** aan voor al onze leerlingen. Ook voor kinderen die een echtscheiding doormaken, wil de school een luisterend oor, openheid, begrip en extra aandacht bieden.

De **school is bij een echtscheiding geen betrokken partij**. Beide ouders, samenlevend of niet, staan gezamenlijk in voor de opvoeding van hun kinderen. Zolang er geen uitspraak van de rechter is, houdt de school zich aan de afspraken gemaakt bij de inschrijving. Is er wel een vonnis of arrest, dan volgt de school de afspraken zoals opgelegd door de rechter.

### 2.2.2 Afspraken rond informatiedoorstroom

Wanneer de ouders niet meer samenleven, maakt de school met beide ouders afspraken over de wijze van informatiedoorstroming en de manier waarop beslissingen over het kind worden genomen.

- Afspraken i.v.m. de agenda, brieven, ...;
- Afspraken in verband met oudercontact

Beide ouders worden steeds ingelicht over alle contacten en activiteiten die hun kind aanbelangen. Dit gebeurt via telefonisch contact met de ouders. Dan houden we indien mogelijk een gezamenlijk oudercontact met beide ouders. Indien dit niet wenselijk is, organiseren we twee contactmomenten.

### 2.2.3 Co-schoolschap is niet mogelijk

Om de verbondenheid met de klasgroep en de continuïteit van het leren te garanderen, kan je kind tijdens het schooljaar niet op twee plaatsen schoollopen. De school moet de inschrijving van een leerling weigeren als de ouders hun kind tijdens het schooljaar door de ouders afwisselend in verschillende scholen in- en uitschrijven.

## 2.3 Schoolkosten

### 2.3.1 Overzicht kosten - bijdragelijst



In de bijdragelijst vind je een overzicht van de schoolkosten. Op die lijst staan zowel verplichte als niet-verplichte uitgaven.

Verplichte activiteiten zijn uitgaven die je moet maken. Niet-verplichte uitgaven zijn uitgaven voor zaken die je niet moet aankopen: maak je er gebruik van, dan moet je er wel voor betalen.

In de bijdragelijst staan voor sommige kosten vaste prijzen. Van die prijs zullen we niet afwijken behoudens prijswijzigingen van leveranciers of dienstverleners. Bij zo'n wijziging zullen we je hiervan vooraf op de hoogte brengen. Voor andere kosten staan enkel richtprijzen. Dat betekent dat het bedrag dat je moet betalen in de buurt van de richtprijs zal liggen: het kan iets meer zijn, maar ook iets minder.

De bijdragelijst werd besproken op de schoolraad.

Hieronder vind je een lijst met de **schoolkosten**. Op die lijst staan zowel verplichte als niet-verplichte uitgaven.

**Verplichte activiteiten** zijn uitgaven die ouders zeker zullen moeten maken. Niet-verplichte uitgaven zijn uitgaven voor zaken die je niet moet aankopen: maak je er gebruik van, dan moet je er wel voor betalen. In de bijdragelijst staan voor sommige kosten vaste prijzen, voor andere kosten enkel richtprijzen. Dit laatste betekent dat het bedrag dat je zal moeten betalen in de buurt van de richtprijs zal liggen, het kan iets meer zijn, maar ook iets minder.

De bijdrageregeling werd besproken op de schoolraad.

Verplichte activiteiten per klas	Prijs
Zwemmen inkom	€ 1,50
Zwemmen vervoer	€ 3,50
Parascolaire activiteiten	€ 5,00
Refterbijdrage	€ 0,20/middag
<b>Maximaal totaal voor het schooljaar 2023-2024</b>	<b>€ 110,00</b>

Deze bedragen worden berekend op basis van de **werkelijke kostprijs** van de activiteiten maar **overschrijden de maximumfactuur van € 110 niet.**

Meerdaagse uitstappen	Prijs
Max. € 550 per kind voor volledige duur lager onderwijs	
Om de twee jaar (3 x € 130,00)	€ 390,00

Om de twee jaar gaat de school op bosklassen. Dat wil zeggen dat een kind **maximaal 3 keer** op bosklassen gaat tijdens zijn/haar schoolloopbaan. Indien er nog andere meerdaagse uitstappen aan toegevoegd worden overschrijdt het totaalbedrag nooit de € 520 per kind.

### Wijze van betaling

Ouders krijgen 2 maal per jaar een rekening. Aan het begin van het schooljaar bedraagt de rekening 55 euro. Na de Kerstvakantie bedraagt de rekening 55 euro. Die wordt meegegeven met het kind en is terug te vinden in zijn/haar agenda. We verwachten dat die rekening op tijd en volledig wordt betaald. Dat betekent binnen de 14 dagen na afgifte. De rekening kan betaald worden via overschrijving of meegegeven met het kind.

Op het einde van het schooljaar krijgen de ouders éénmalig een overzicht van de verdeling van de onkosten en teruggave van het resterend bedrag.

#### 2.3.2 Bij wie kan je terecht i.v.m. betalingsmoeilijkheden?

Indien je problemen ondervindt met het betalen van de schoolrekening, kan je contact opnemen met de directeur, het secretariaat of de beleidsondersteuner. Het is de bedoeling dat er **afspraken** worden gemaakt over een aangepaste betalingswijze. We verzekeren een **discrete behandeling** van je vraag.

Indien we vaststellen dat de schoolrekening geheel of gedeeltelijk onbetaald blijft zonder dat er financiële problemen zijn of omdat de gemaakte afspraken niet worden nageleefd, zal de school verdere stappen ondernemen. Ook dan zoeken we in eerste instantie in overleg naar een **oplossing**. Indien dit niet mogelijk blijkt, kunnen we overgaan tot het versturen van een dwingende herinneringsbrief (aangetekende ingebrekestelling). Vanaf dat moment kunnen we maximaal de wettelijke intrestvoet aanrekenen op het verschuldigde bedrag.

Wanneer je **laattijdig hebt afgezegd** voor een schoolactiviteit of als je kind op dat moment afwezig is, zullen we het deel van de kosten terugbetalen dat nog te recupereren is. Kosten die we al gemaakt hadden, kunnen we opnemen in de schoolrekening.

Indien de activiteit geannuleerd wordt, zullen we de kosten terugbetalen die nog te recupereren zijn. Kosten die niet-recupereerbaar zijn, verdelen we evenwichtig: 50% voor de school, 50% voor de ouders.

## 2.4 Participatie



### Schoolraad

Wegens gebrek aan kandidaten is er in onze school geen schoolraad.

### Ouderraad

In onze school is er geen ouderraad.

## 2.5 Gebruik van (sociale) media



Wij respecteren de privacy van onze leerlingen, ouders en personeelsleden op (sociale) media.

Neem je deel aan sociale media van de school, dan verwachten we dat je ieders privacy respecteert. Ook verwachten we dat je je houdt aan de gedragsregels die wij samen met de participatieorganen op school hebben opgesteld.

## 2.6 Afspraken over communicatie



Binnen de school gelden er afspraken over de communicatie tussen het schoolteam, de ouders (en leerlingen). **De afspraken rond communicatie zijn afgestemd op het afsprakenkader deconnectie dat een bijlage is van het arbeidsreglement.**

## 3 Wat verwachten we van je kind?

### 3.1 Leerplicht en afwezigheden



#### 3.1.1 *Je kind is niet leerplichtig in het lager onderwijs*

Voor niet 5-jarige en dus niet leerplichtige leerlingen in het lager onderwijs gelden dezelfde regels bij afwezigheden als die voor voltijds leerplichtige leerlingen. Zij zijn altijd aanwezig, behalve bij gewettigde afwezigheid.

#### 3.1.2 *Je kind is voltijds leerplichtig in het basisonderwijs*

Voor leerlingen in het buitengewoon lager onderwijs is de leerplicht voltijds. Zij zijn altijd aanwezig, behalve bij gewettigde afwezigheid. De afwezigheidsgegevens van je kind worden doorgegeven aan de overheid. Kinderen die onvoldoende dagen naar school komen kunnen hun schooltoeslag verliezen.

### Gewettigde afwezigheden

Voor leerlingen in het lager onderwijs en voor 6- en 7-jarigen in het kleuteronderwijs gelden volgende gewettigde afwezigheden:

- **wegens ziekte**
  - Is je kind 4 opeenvolgende kalenderdagen ziek, zelfs als één of meer van die dagen geen schooldagen zijn (bv. weekend), dan is een medisch attest nodig.
  - Is je kind (minder dan) 3 opeenvolgende kalenderdagen ziek, dan volstaat een briefje (handtekening + datum) dat je ons bezorgt. Zo'n briefje kun je maar 4 keer per schooljaar gebruiken. Een medisch attest is nodig als je al 4 keer een briefje hebt gebruikt.
  - Is je kind chronisch ziek, neem dan contact op met ons en het CLB.
  - Consultaties (zoals bijvoorbeeld een bezoek aan de tandarts) moeten zoveel mogelijk buiten de schooluren plaatsvinden.
  - Verwittig ons zo vlug mogelijk en bezorg het medisch attest of het briefje aan **Klik of tik om tekst in te voeren**. Wij nemen contact op met het CLB bij twijfel over een medisch attest.
- **andere van rechtswege gewettigde afwezigheden**

In volgende situaties kan je kind gewettigd afwezig zijn. Voor die afwezigheden is geen toestemming van de directie nodig. Je verwittigt de school wel vooraf. Je bezorgt ook een officieel document of een verklaring die de afwezigheid staft.

  - Je kind woont de begrafenis of het huwelijk bij van een persoon die onder hetzelfde dak woont of van een bloed- of aanverwant. Het gaat hier enkel over de dag van de begrafenis zelf. Wanneer het bijwonen van de begrafenis een afwezigheid van meer dan één dag vraagt, bv. omdat het een begrafenis in het buitenland is, dan is voor die bijkomende dagen altijd een toestemming van de directie nodig.
  - Je kind woont een familieraad bij.
  - Je kind moet verschijnen voor de rechtbank (bv. om gehoord te worden).
  - Bij een maatregel die kadert in de bijzondere jeugdzorg en de jeugdbescherming.
  - De school is door overmacht niet bereikbaar of toegankelijk.

- Je kind viert een feestdag die hoort bij zijn geloof:
    - Islamitische feesten:  
het Suikerfeest (1 dag) en het Offerfeest (1 dag).
    - Joodse feesten:  
het joods Nieuwjaar (2 dagen), de Grote Verzoendag (1 dag), het Loofhuttenfeest (2 dagen), het Slotfeest (2 laatste dagen), de Kleine Verzoendag (1 dag), het feest van Esther (1 dag), het Paasfeest (4 dagen), het Wekenfeest (2 dagen);
    - Orthodoxe feesten:  
Paasmaandag, Hemelvaart en Pinksteren voor de jaren waarin het orthodox Paasfeest niet samenvalt met het katholieke Paasfeest.
- ! De katholieke feestdagen zijn al vervat in de wettelijk vastgelegde schoolvakanties en vrije dagen. De protestants-evangelische en anglicaanse godsdienst hebben geen feestdagen die daarvan afwijken.*
- Je kind neemt actief deel aan sportieve manifestaties voor een individuele selectie of lidmaatschap van een vereniging als topsportbelofte. De afwezigheid kan maximaal 10 al dan niet gespreide halve schooldagen per schooljaar bedragen. Het gaat niet over het bijwonen van een training, maar wel het kunnen deelnemen aan wedstrijden/tornooien of stages waarvoor je kind (als lid van een unisportfederatie) geselecteerd is. De unisportfederatie moet een document afleveren waaruit blijkt dat je kind effectief geselecteerd is als topsportbelofte. Dat document is geldig voor één schooljaar en moet eventueel elk schooljaar opnieuw verlengd worden.

- **afwezigheid wegens een preventieve schorsing, een tijdelijke of een definitieve uitsluiting**  
De afwezigheid van je kind wegens een preventieve schorsing, een tijdelijke of definitieve uitsluiting is gewettigd. Je kind wordt als gewettigd afwezig beschouwd, ongeacht of je kind wel of niet door ons wordt opgevangen.

- **afwezigheden waarvoor de toestemming van de directeur nodig is**  
Soms kan je kind om een andere reden afwezig zijn. Je bespreekt dit op voorhand met de directie. Voor die afwezigheden is een toestemming van de directie nodig. Soms zijn er ook extra voorwaarden nodig. Het betreft hier de afwezigheid wegens:

- persoonlijke redenen
- het rouwen bij een overlijden
- het actief deelnemen in het kader van een individuele selectie of lidmaatschap van een vereniging of culturele en/of sportieve manifestaties (andere dan de 10 halve schooldagen waarop topsportbeloften recht hebben)
- school-externe interventies
- trainingen voor topsport in de sporten tennis, zwemmen en gymnastiek (voor maximaal 6 lestijden per week, verplaatsingen inbegrepen)
- revalidatie tijdens de lestijden
- het vergezellen van ouders tijdens hun verplaatsingen als binnenschippers, kermis- en circusexploitanten en -artiesten en woonwagenbewoners (de zogenaamde 'trekperiodes')

*Let op: wij kunnen geen toestemming geven om vroeger op vakantie te vertrekken of later uit vakantie terug te keren. Volgens de leerplicht moet je kind naar school gaan van 1 september tot en met 30 juni.*

### **Problematische afwezigheden**

Alle afwezigheden die niet van rechtswege of door de school zijn gewettigd, zijn te beschouwen als problematische afwezigheden. De school zal je onmiddellijk contacteren bij elke problematische afwezigheid van je kind.

Vanaf 5 halve dagen problematische afwezigheden contacteert de school het CLB. Samen werken wij rond de begeleiding van je kind. We nodigen je in dat geval uit voor een gesprek.

## 3.2 Participatie leerlingenraad



Kinderen kunnen vertegenwoordigd worden in de leerlingenraad. Een leerlingenraad is verplicht als 10 procent van de leerlingen uit de leeftijdsgroep 11 tot 13 jaar (minstens 3 leerlingen) erom vraagt.



De stem van je kind telt

## 3.3 Wat mag en wat niet?



### 3.3.1 Kleding

- Deze afspraken vind je terug in de schoolbrochure en op de website.

### 3.3.2 Persoonlijke bezittingen

- Deze afspraken vind je terug in de schoolbrochure en op de website.

### 3.3.3 Gezondheid en milieu op school

Wij zijn ervan overtuigd dat **een evenwichtige voeding** zeer belangrijk is voor de groei van je kind. Een gezonde voeding biedt immers energie voor hoofd en benen! Wat is gezonde voeding? Goed begonnen is half gewonnen! Een goed ontbijt zorgt dat je kind betere resultaten kan halen in de klas. Maar ook in de klas zorgen we voor gezonde snackmomenten met een dagelijks stuk fruit, een extra boterham en een fris glas water. Zo leren de kinderen, samen met de leerkrachten, wat een gezond tussendoortje is. Veel **water** drinken is belangrijk. Wij willen je kind helpen door gratis water aan te bieden op school. Dit leidingwater werd gecontroleerd en volledig gezond bevonden. Wij vragen dan ook geen andere drank mee te brengen. Indien je dit wenst, mag je jouw kind een drinkbus met water meegeven. Maar omdat wij naast onze gezondheid, ook aan het milieu willen denken, vragen wij je uitdrukkelijk geen blikjes en flesjes mee te geven. Naast gezonde voeding draagt ook **lichaamsbeweging** bij tot een gezonde levenswijze. Wij besteden op school veel aandacht aan beweging (bewegingsopvoeding, therapie, wandelingen...). Een juiste en gezonde voeding en de nodige lichaamsbeweging zijn belangrijk voor de groei en de ontwikkeling van je kind. Wij hopen dat u zich wilt houden aan onze afspraken en samen met ons wilt bouwen aan ons gezondheidsbeleid.

## Preventiemaatregelen

Wanneer de omstandigheden dat vereisen, kunnen we op basis van een risicoanalyse opgesteld in samenspraak met de preventieadviseur, preventiemaatregelen opleggen om de veiligheid van het schoolgebeuren te garanderen. Deze maatregelen worden enkel genomen indien ze noodzakelijk zijn. Ze zijn in verhouding tot de nagestreefde doelstelling en beperkt in de tijd. Het kan bijvoorbeeld gaan om het verplicht dragen van een mondkapje of het beperken van contacten tussen leerlingen.

Indien dergelijke maatregelen aan de orde zijn, zullen we jou hierover informeren.

### 3.3.4 *Eerbied voor materiaal*

De kinderen mogen alle leerboeken, schriften en andere materialen **gratis** gebruiken zowel op school als thuis. Zowel ouders als kinderen engageren zich om **zorgzaam** om te gaan met het schoolmateriaal. Stelt de school vast dat het materiaal opzettelijk wordt **beschadigd** of veelvuldig verloren gaat, dan kan de school de gemaakte kosten voor aankoop van nieuw materiaal aanrekenen aan de ouders.

### 11.3.5 Slimme apparaten zijn verboden

Er geldt een verbod op het gebruik van slimme apparaten, zoals smartphones, tablets, smartwatches, GSM's,... tijdens de periode van normale aanwezigheid van de leerlingen op school (= de volledige periode voor de aanvang van de lessen 's morgens tot na het beëindigen van de laatste les van de lesdag).

Het is alleen toegelaten om slimme apparaten te gebruiken:

- voor onderwijsdoeleinden die de school bepaalt;
- in het kader van redelijke aanpassingen voor leerlingen met specifieke onderwijsbehoeften of om medische redenen;
- tijdens schooluitstappen als de directeur of zijn afgevaardigde dit toestaat.

Als je kind dit verbod overtreedt, kunnen we een maatregel opleggen volgens ons Herstel- en sanctiebeleid.



Kinderen maken nu en dan fouten. Dat is eigen aan het groeiproces van elk kind. Kinderen kunnen leren uit de fouten die ze maken. Onze school wil hierop inzetten door **dialogoog en herstel** alle kansen te geven. In overleg met de betrokkenen gaan we op zoek naar een gepaste maatregel of een mogelijke oplossing. Op die manier kunnen kinderen mee de verantwoordelijkheid nemen om een **oplossing te zoeken voor het conflict** of om hun fout goed te maken. Hiermee sluiten we als school tuchtmaatregelen niet uit. Het betekent wel dat we heel bewust ervoor kiezen om in bepaalde gevallen een tuchtmaatregel op te leggen.

### 1.1 Begeleidende maatregelen

Wanneer je kind de goede werking van de school of het lesverloop hindert, kunnen we in overleg met je kind en eventueel met jou een begeleidende maatregel bepalen. De school wil hiermee je kind helpen tot gewenst gedrag te komen.

Een begeleidende maatregel kan zijn:

- een gesprek met de directeur of beleidsondersteuner
- een time-out:
- naar de time-out ruimte gaan. Zo kan je kind even tot rust komen of nadenken over wat er is gebeurd. Achteraf wordt dit kort met je kind besproken;
- een begeleidingsplan. Hierin leggen we samen met jou en je kind een aantal afspraken vast waarop je kind zich meer zal focussen. Je kind krijgt de kans om zelf afspraken voor te stellen waar het dan mee verantwoordelijk voor is. De afspraken uit het begeleidingsplan worden samen met je kind opgevolgd.

### 1.2 Herstel

Vanuit een cultuur van verbondenheid wil de school bij een conflict op de eerste plaats inzetten op herstel. De school kan, als herstel mogelijk is, de betrokkenen uitnodigen om na te denken over wat er is gebeurd en om hierover met elkaar in gesprek te gaan.

Een herstelgerichte maatregel kan zijn:

- een herstelgesprek tussen de betrokkenen;
- een bemiddelingsgesprek;
- no blame-methode bij een pestproblematiek;
- een herstelgericht groepsoverleg:

Dit is een gesprek tussen de betrokken leerlingen, in het bijzijn van bijvoorbeeld ouders of vertrouwensfiguren, onder leiding van een onafhankelijk persoon. Tijdens dit groepsoverleg zoekt iedereen samen naar een oplossing voor wat zich heeft voorgedaan. De directeur of zijn afgevaardigde kan een tuchtprocedure, zoals in punt 9.4.3 beschreven, voor onbepaalde tijd uitstellen om dit groepsoverleg te laten plaatsvinden.

Bovenstaande herstelgerichte aanpak sluit niet uit dat de directeur of zijn afgevaardigde bij ernstige feiten meteen een tuchtprocedure kan opstarten

### 1.3 Ordemaatregelen

Wanneer je kind de goede werking van de school hindert of het lesverloop stoort, kan door elk personeelslid van de school een ordemaatregel genomen worden. Tijdens een ordemaatregel blijft je kind op school aanwezig.

Een ordemaatregel kan zijn:

- een verwittiging in de agenda;
- een strafwerk;
- een specifieke opdracht;
- een tijdelijke verwijdering uit de les met aanmelding bij de directie;
- een verplicht gesprek met de betrokkenen
- een gesprek onder begeleiding van het CLB

Tegen een ordemaatregel is er **geen beroep** mogelijk.

### 1.4 Tuchtmaatregelen

Let op: wanneer we spreken over directeur, hebben we het over de directeur, de beleidsondersteuner of zijn afgevaardigde.

Wanneer het gedrag van je kind de goede werking van de school ernstig verstoort of de veiligheid en integriteit van zichzelf, medeleerlingen, personeelsleden of anderen belemmert, dan kan de directeur een tuchtmaatregel nemen. Een tuchtmaatregel kan enkel toegepast worden op een leerplichtige leerling in het lager onderwijs.

#### 1.4.1 Mogelijke tuchtmaatregelen zijn:

- een tijdelijke uitsluiting van minimaal één schooldag en maximaal vijftien opeenvolgende schooldagen;
- een definitieve uitsluiting.

#### 1.4.2 Preventieve schorsing als bewarende maatregel

In uitzonderlijke situaties kan de directeur in het kader van een tuchtprocedure beslissen om je kind preventief te schorsen. Deze bewarende maatregel dient om de leefregels te handhaven én om te kunnen nagaan of een tuchtsanctie aangewezen is.

De beslissing tot preventieve schorsing wordt eerst telefonisch en daarna indien gewenst schriftelijk en gemotiveerd aan jou meegedeeld. De directeur bevestigt deze beslissing in de brief waarmee de tuchtprocedure wordt opgestart. De preventieve schorsing kan onmiddellijk ingaan en duurt in principe niet langer dan vijf opeenvolgende schooldagen. Uitzonderlijk kan deze periode eenmalig met vijf opeenvolgende schooldagen verlengd worden, indien door externe factoren het tuchtonderzoek niet binnen die eerste periode kan worden afgerond. De directeur motiveert deze beslissing.

### 1.4.3 Procedure tot tijdelijke en definitieve uitsluiting

Let op: wanneer we in dit punt spreken over ‘dagen’, bedoelen we telkens alle dagen (zaterdagen, zondagen, wettelijke en reglementaire feestdagen niet meegerekend.)

Bij het nemen van een beslissing tot tijdelijke en definitieve uitsluiting wordt **de volgende procedure** gevolgd:

- 1 De directeur wint het advies van de klassenraad in en stelt een tuchtdossier samen. In geval van een definitieve uitsluiting wordt de klassenraad uitgebreid met een vertegenwoordiger van het CLB die een adviserende stem heeft.
- 2 De leerling, zijn ouders en eventueel een vertrouwenspersoon worden per aangetekende brief uitgenodigd voor een gesprek met de directeur. Een personeelslid van de school of van het CLB kan bij een tuchtprocedure niet optreden als vertrouwenspersoon van de ouders en hun kind. Het gesprek zelf vindt ten vroegste plaats op de vierde dag na verzending van de brief. Het gesprek vindt fysiek plaats op school tenzij dit wegens veiligheidsredenen niet mogelijk is. Over de wijze waarop het gesprek plaatsvindt (fysiek dan wel via elektronische weg) ligt de beslissing bij de directie na afweging van de concrete omstandigheden of vraag.
- 3 Voorafgaand aan het gesprek hebben de ouders en hun vertrouwenspersoon recht op inzage in het tuchtdossier, met inbegrip van het advies van de klassenraad.
- 4 Na het gesprek brengt de directeur de ouders binnen een termijn van vijf dagen met een aangetekende brief op de hoogte van zijn beslissing. In die brief staat een motivering van de beslissing en de ingangsdatum van de tuchtmaatregel. Bij een definitieve uitsluiting vermeldt de beslissing de beroepsmogelijkheden.

Samen met het CLB zoeken we naar een nieuwe school. Als ouders geen inspanning doen om hun kind in een andere school in te schrijven, krijgt de definitieve uitsluiting effectief uitwerking na één maand (vakantieperiodes tussen 1 september en 30 juni niet meegerekend). Is het kind één maand na de schriftelijke kennisgeving nog niet in een andere school ingeschreven, dan is onze school niet langer verantwoordelijk voor de opvang van de uitgesloten leerling. Het zijn de ouders die erop moeten toezien dat hun kind aan de leerplicht voldoet.

Het schoolbestuur kan de betrokken leerling weigeren als die het huidige, het vorige of het daaraan voorafgaande schooljaar definitief werd uitgesloten.

### 1.4.4 Opvang op school in geval van preventieve schorsing en (tijdelijke en definitieve) uitsluiting

Wanneer je kind tijdens een tuchtprocedure preventief geschorst wordt of na de tuchtprocedure tijdelijk wordt uitgesloten, is je kind in principe op school aanwezig, maar neemt die geen deel aan de lessen of activiteiten van zijn leerlingengroep. De directeur kan beslissen dat de opvang van je kind niet haalbaar is voor de school. Deze beslissing wordt schriftelijk en gemotiveerd bekend gemaakt aan de ouders.

In geval van een definitieve uitsluiting heb je als ouder één maand de tijd om je kind in een andere school in te schrijven. In afwachting van deze inschrijving is je kind in principe op school aanwezig, maar neemt het geen deel aan de activiteiten van zijn leerlingengroep. De directeur kan beslissen dat de opvang van je kind niet haalbaar is voor de school. Deze beslissing wordt schriftelijk en gemotiveerd bekend gemaakt aan de ouders.

## 3.5 Betwistingen



### 3.5.1 Beroepsprocedure definitieve uitsluiting

*Let op: wanneer we in dit punt spreken over 'dagen', bedoelen we telkens alle dagen (zaterdagen, zondagen, wettelijke feestdagen en 11 juli niet meegerekend).*

Je kunt tegen de beslissing tot definitieve uitsluiting beroep aantekenen. De procedure gaat als volgt:

- 1 Je dient met een aangetekende brief beroep in bij de voorzitter van het schoolbestuur:

*Chris Wijns*  
Verheydenstraat 39  
1070 Anderlecht

Of

Wanneer de school open is, kan je het beroep bij het schoolbestuur op school persoonlijk afgeven. Je krijgt dan een bewijs van ontvangst dat aantoonst op welke datum je het hebt ingediend. De school geeft het beroep daarna door aan het schoolbestuur.

De aangetekende brief moet ten laatste verstuurd worden op de 5<sup>de</sup> dag nadat de beslissing van de definitieve uitsluiting van je kind werd ontvangen. Er is dus een termijn van 5 dagen. De aangetekende brief met het bericht van de definitieve uitsluiting wordt geacht de 3de dag na verzending te zijn ontvangen. Ook wanneer je de aangetekende brief eerder ontvangt, telt de 3de dag na verzending als startdatum voor het berekenen van de termijn. De poststempel geldt als bewijs, zowel voor de verzending als voor de ontvangst. Deze termijn geldt ook als je ervoor kiest om het beroep persoonlijk af te geven op school

*Let op: als het beroep te laat wordt verstuurd of afgegeven, zal de beroepscommissie het beroep onontvankelijk moeten verklaren. Dat betekent dat ze het beroep niet inhoudelijk zal kunnen behandelen.*

Het beroep bij het schoolbestuur moet aan de volgende voorwaarden voldoen:

- het beroep is gedateerd en ondertekend;
- het beroep is ofwel per aangetekende brief verstuurd, ofwel op school afgegeven (met bewijs van ontvangst).

*Let op: als het beroep niet aan de voorwaarden voldoet, zal de beroepscommissie het beroep onontvankelijk moeten verklaren. Dat betekent dat ze het beroep niet inhoudelijk zal kunnen behandelen.*

We verwachten ook dat het beroep de redenen aangeeft waarom de definitieve uitsluiting betwist wordt. Daarbij kunnen overtuigingsstukken toegevoegd worden.

- 1 Wanneer het schoolbestuur een beroep ontvangt, zal het een beroepscommissie samenstellen. In de beroepscommissie zitten zowel mensen die aan de school of het schoolbestuur verbonden zijn als mensen die dat niet zijn. Het gaat om een onafhankelijke commissie die de klacht van de ouders grondig zal onderzoeken.
- 2 De beroepscommissie zal steeds de ouders en de leerling uitnodigen voor een gesprek. Zij kunnen zich daarbij laten bijstaan door een vertrouwenspersoon. In de brief met de uitnodiging zal staan wie de leden van de beroepscommissie zijn. Deze samenstelling blijft ongewijzigd tijdens de verdere procedure, tenzij het door ziekte, overmacht of onverenigbaarheid noodzakelijk zou zijn om een plaatsvervanger aan te duiden.

Het gesprek gebeurt ten laatste 10 dagen nadat het schoolbestuur het beroep heeft ontvangen. Als het beroep is ingediend met een aangetekende brief, dan wordt die geacht de 3de dag na verzending te zijn ontvangen. De poststempel geldt als bewijs, zowel voor de verzending als voor de ontvangst. Het is enkel mogelijk om een gesprek te verzetten bij gewettigde reden of overmacht. De schoolvakanties schorten de termijn van 10 dagen op. Dat betekent dat schoolvakanties niet meetellen bij het berekenen van de termijn. De zitting van de beroepscommissie kan wel tijdens een schoolvakantie plaatsvinden.

- 4 De beroepscommissie streeft in zijn zitting naar een consensus. Wanneer het toch tot een stemming komt, heeft de groep van personen die aan de school of het schoolbestuur verbonden zijn even veel stemmen als de groep van personen die dat niet zijn. De voorzitter is niet verbonden aan de school of het schoolbestuur. Wanneer er bij een stemming evenveel stemmen voor als tegen zijn, geeft zijn stem de doorslag.
- 5 De beroepscommissie zal ofwel het beroep onontvankelijk verklaren, ofwel de definitieve uitsluiting bevestigen of vernietigen. De voorzitter van de beroepscommissie deelt de gemotiveerde beslissing binnen een termijn van 5 dagen met een aangetekende brief meedelen. De beslissing is bindend voor alle partijen.

Het beroep schort de uitvoering van de beslissing tot definitieve uitsluiting niet op. Dat betekent dat ook tijdens de beroepsprocedure de tuchtmaatregel van kracht blijft.

### *3.5.2 Beroepsprocedure niet-uitreiken getuigschrift basisonderwijs*

Indien je niet akkoord gaat met het niet-toekennen van het getuigschrift basisonderwijs, kun je beroep instellen. De beroepsprocedure lichten we hieronder toe.

*Let op:*

- *wanneer we in dit punt spreken over ‘dagen’, bedoelen we telkens alle dagen (zaterdagen, zondagen, wettelijke en reglementaire feestdagen niet meegerekend);*
  - *wanneer we spreken over directie, hebben we het over de directeur of zijn afgevaardigde.*
- 1 Je vraagt binnen 3 dagen na ontvangst van de beslissing tot het niet uitreiken van het getuigschrift basisonderwijs, een **overleg** aan bij de directie. Dat gesprek is niet hetzelfde als het oudercontact. Je moet dat gesprek schriftelijk aanvragen. Je krijgt een uitnodiging die de afspraak bevestigt.  
*Let op: als het gesprek na het verstrijken van de termijn wordt aangevraagd, kunnen we niet meer op die vraag ingaan.*
  - 2 Dat verplicht overleg met de directie vindt plaats ten laatste de 6de dag na de dag waarop je de beslissing hebt ontvangen dat het getuigschrift niet wordt uitgereikt aan je kind. Tijdens dat gesprek krijg je de kans om je bezwaren te uiten. De directie verduidelijkt via het dossier van je kind op basis van welke gegevens de klassenraad zijn beslissing heeft genomen. We maken een verslag van dat overleg. Het gesprek vindt fysiek plaats op school tenzij dit wegens veiligheidsredenen niet mogelijk is. Over de wijze waarop het gesprek plaatsvindt (fysiek dan wel via elektronische weg) ligt de beslissing bij de directie na afweging van de concrete omstandigheden of vraag.
  - 3 De directie deelt het resultaat van dat overleg met een aangetekende brief aan je mee. Er zijn twee mogelijkheden:
    - de directie vindt dat je argumenten geen nieuwe bijeenkomst van de klassenraad rechtvaardigen;
    - de directie vindt dat je argumenten het overwegen waard zijn. In dat geval roept ze de klassenraad zo snel mogelijk samen om de betwiste beslissing opnieuw te overwegen. Je ontvangt per aangetekende brief het resultaat van die vergadering.
  - 4 Als je het niet eens bent met de beslissing van de directie of de beslissing van de nieuwe klassenraad, dan kun je **beroep** indienen bij de voorzitter van het schoolbestuur. Dat kan via aangetekende brief:

Chris Wijns  
Verheydenstraat 39  
1070 Anderlecht

Wanneer de school open is, kan je het beroep bij het schoolbestuur op school persoonlijk afgeven. Je krijgt dan een bewijs van ontvangst dat aantoont op welke datum je het hebt ingediend. De school geeft het beroep daarna door aan het schoolbestuur.

Je hebt daarvoor een termijn van drie dagen, die begint te lopen de dag nadat de aangetekende brief van de school wordt ontvangen. De aangetekende brief met één van de twee mogelijke beslissingen wordt geacht de derde dag na verzending te zijn ontvangen. Ook wanneer je de aangetekende brief eerder ontvangt, telt de derde dag na verzending als startdatum voor het berekenen van de termijn. De poststempel geldt als bewijs, zowel voor de verzending als voor de ontvangst. Dat geldt ook als je ervoor kiest om het beroep persoonlijk af te geven op school.

Let op: als het beroep te laat wordt verstuurd of afgegeven, zal de beroepscommissie het beroep als onontvankelijk moeten afwijzen. Dat betekent dat ze het beroep niet inhoudelijk zal kunnen behandelen.

Het beroep bij het schoolbestuur moet aan de volgende voorwaarden voldoen:

- het beroep is gedateerd en ondertekend;
- het beroep is ofwel per aangetekende brief verstuurd, ofwel op school afgegeven (met bewijs van ontvangst).

Let op: Als het beroep niet aan de voorwaarden voldoet, zal de beroepscommissie het beroep als onontvankelijk moeten afwijzen. Dat betekent dat ze het beroep niet inhoudelijk zal kunnen behandelen. Een beroep dat niet aan de vormvereisten voldoet, is onontvankelijk.

We verwachten ook dat het beroep de redenen aangeeft waarom het niet uitreiken van het getuigschrift basisonderwijs betwist wordt.

Hierbij kunnen overtuigingsstukken toegevoegd worden.

- 5 Wanneer het schoolbestuur een beroep ontvangt, zal het schoolbestuur of zijn afgevaardigde een beroepscommissie samenstellen. In de beroepscommissie zitten zowel mensen die aan de school of het schoolbestuur verbonden zijn als mensen die dat niet zijn. Het gaat om een onafhankelijke commissie die je klacht grondig zal onderzoeken.
  - 6 De beroepscommissie zal steeds jou en je kind uitnodigen voor een gesprek. Je kan je daarbij laten bijstaan door een vertrouwenspersoon. De periode waarin de beroepscommissie kan samenkomen, vind je bij de directeur. Het is enkel mogelijk om een gesprek te verzetten bij gewettigde reden of overmacht.
  - 7 In de brief met de uitnodiging zal staan wie de leden van de beroepscommissie zijn. Deze samenstelling blijft ongewijzigd tijdens de verdere procedure, tenzij het door ziekte, overmacht of onverenigbaarheid noodzakelijk zou zijn om een plaatsvervanger aan te duiden.
- De beroepscommissie streeft in zijn zitting naar een consensus. Wanneer het toch tot een stemming komt, heeft de groep van mensen die aan de school of het schoolbestuur verbonden zijn even veel stemmen als de groep van mensen die dat niet zijn. De voorzitter is niet verbonden aan de school of het schoolbestuur. Wanneer er bij een stemming evenveel stemmen voor als tegen zijn, geeft zijn stem de doorslag.

De beroepscommissie zal het beroep onontvankelijk verklaren, de betwiste beslissing bevestigen of het getuigschrift basisonderwijs toekennen. Het resultaat van het beroep wordt uiterlijk op 15 september via een aangetekende brief door de voorzitter van de beroepscommissie aan jou ter kennis gebracht.



### 3.6.1 Interne klachtenregeling

Wij bieden een veilige, respectvolle en open omgeving voor iedereen op school. Dit vraagt een engagement van de leerlingen, ouders, leraren, directie en andere medewerkers. Dit houdt onder meer in dat we altijd bereid zijn met jou in dialoog te gaan.

Heb je een bezorgdheid, een vraag of zit er iets niet goed? Praat er eerst over met de betrokken personen, zoals de (klas)leraar of de zorgcoördinator. Vaak geraak je er samen al uit.

Is dat niet het geval? Dan kun je rechtstreeks bij de directie van de school terecht voor verdere hulp. Dit mondeling overleg is een belangrijke en noodzakelijke eerste stap voordat je een overleg kan aanvragen bij het schoolbestuur.

Kom je er na overleg met de directie niet uit? Dan kun je je bezorgdheden schriftelijk melden bij het schoolbestuur. Geef duidelijk aan waarover het gaat, wie erbij betrokken is en wat er precies is gebeurd.

Het schoolbestuur gaat met je vragen aan de slag en zoekt samen met jou welke vervolgstappen kunnen genomen worden. Indien meer tijd nodig is, word je hiervan op de hoogte gebracht.

Wij moedigen jou aan om je zorgen kenbaar te maken, zodat we samen kunnen zoeken naar een oplossing die in het belang is van de leerlingen en de school.

### 3.6.2 Externe commissies

Bij een niet-gerealiseerde of ontbonden inschrijving van een kind kun je klacht indienen bij de Commissie inzake Leerlingenrechten ([onderwijs.vlaanderen.be/nl/commissie-inzake-leerlingenrechten](https://onderwijs.vlaanderen.be/nl/commissie-inzake-leerlingenrechten)).

Klachten die gaan over de principes van zorgvuldig bestuur kunnen worden ingediend bij de Commissie inzake Zorgvuldig bestuur ([onderwijs.vlaanderen.be/nl/ouders/wat-mag-en-moet-op-school/een-vraag-of-klacht-over-je-school/met-een-vraag-of-klacht-naar-de-commissie-zorgvuldig-bestuur](https://onderwijs.vlaanderen.be/nl/ouders/wat-mag-en-moet-op-school/een-vraag-of-klacht-over-je-school/met-een-vraag-of-klacht-naar-de-commissie-zorgvuldig-bestuur)). Zorgvuldig bestuur betekent dat scholen zich in de dagelijkse werking aan een aantal principes moeten houden (onder andere kosteloosheid, eerlijke concurrentie, verbod op politieke activiteiten, handelsactiviteiten, reclame en sponsoring).